



**Nederlandse
Zorgautoriteit**

*DOT honorariumcomponent medisch specialisten
Klankbordgroep bijeenkomst 6b*

11 augustus 2011

Inhoudsopgave

1. Opening

2. Vervolg presentatie NZa

A) Referentie voor beoordeling

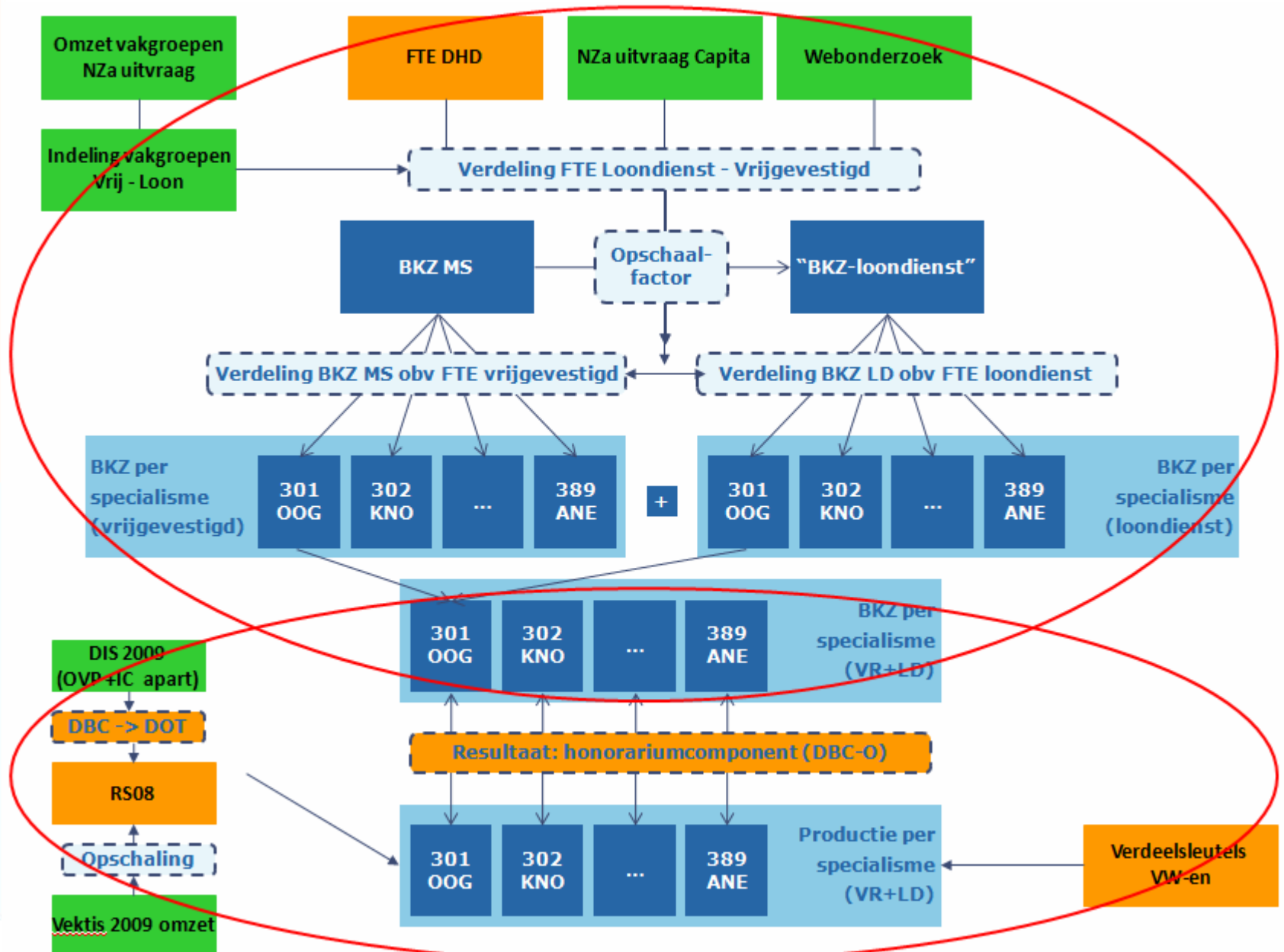
B) Medisch specialisten werkzaam in dienstverband

C) Uitbijteranalyse

D) Correctie voor uitval

3. Inventarisatie resterende vragen

4. Beantwoording resterende vragen



2 A) Referentie voor beoordeling

Er zijn 2 soorten analyses uitgevoerd

- Verschuiving omzet per fte door overgang van DBC's naar DOT
- Spreiding van omzet per fte ten opzichte van het gemiddelde onder DOT (270.000 voor vrijgevestigde specialisten met 50.000 marge)

Uit deze analyses wordt afgeleid in hoeverre door de invoering van DOT de omzetverdeling onevenredig hard neerslaat bij een aantal instellingen.

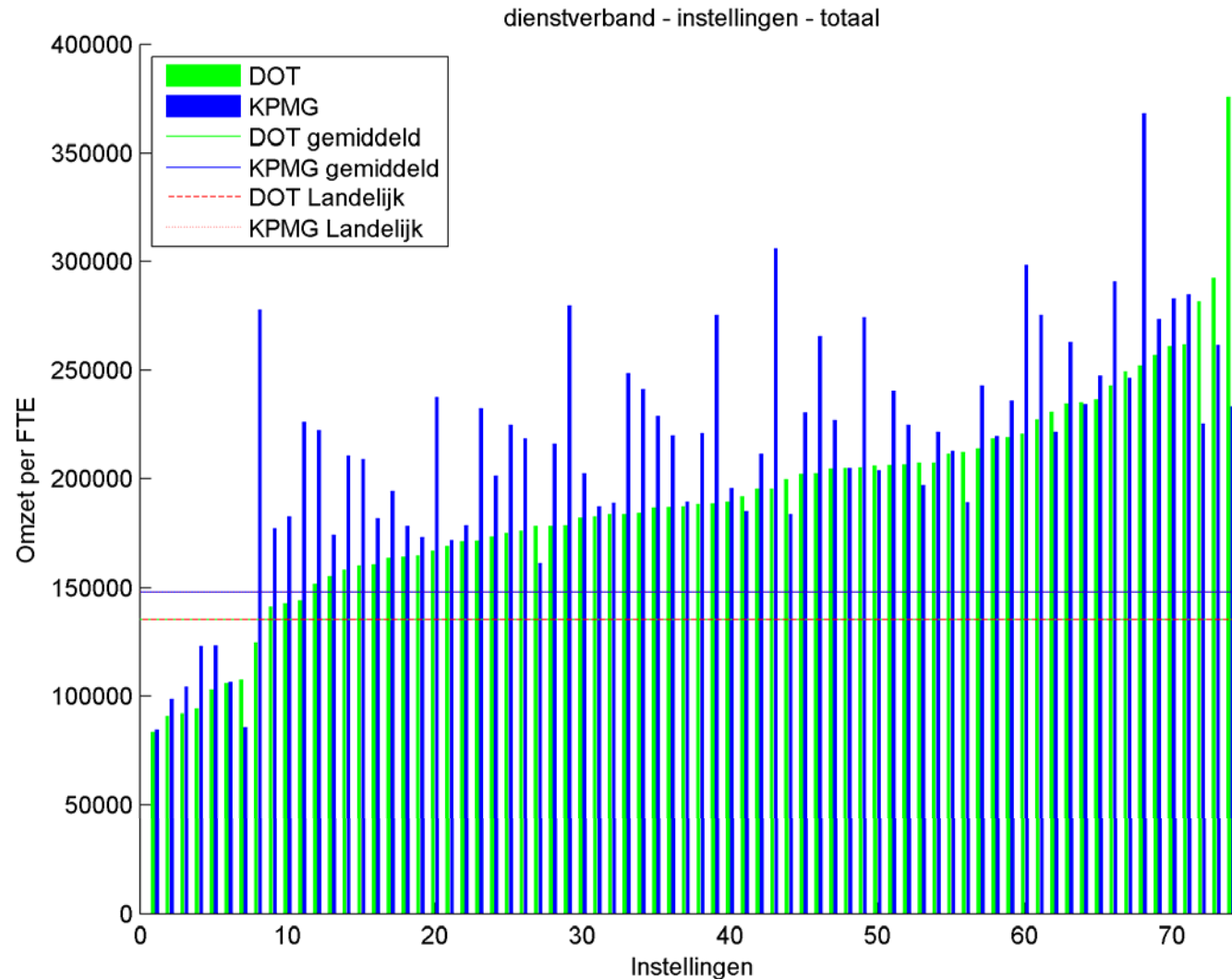
Analyses zijn uitgevoerd voor specialisten in vrije vestiging en dienstverband. De beoordeling vindt plaats op het niveau van de instelling als geheel.

In de bijlage van de verzending voor kbg 6b is een matrix opgenomen waarin 1 en 2 gecombineerd zijn. Deze worden vandaag besproken bij de uitbijteranalyse.

2 B) Specialisten in dienstverband

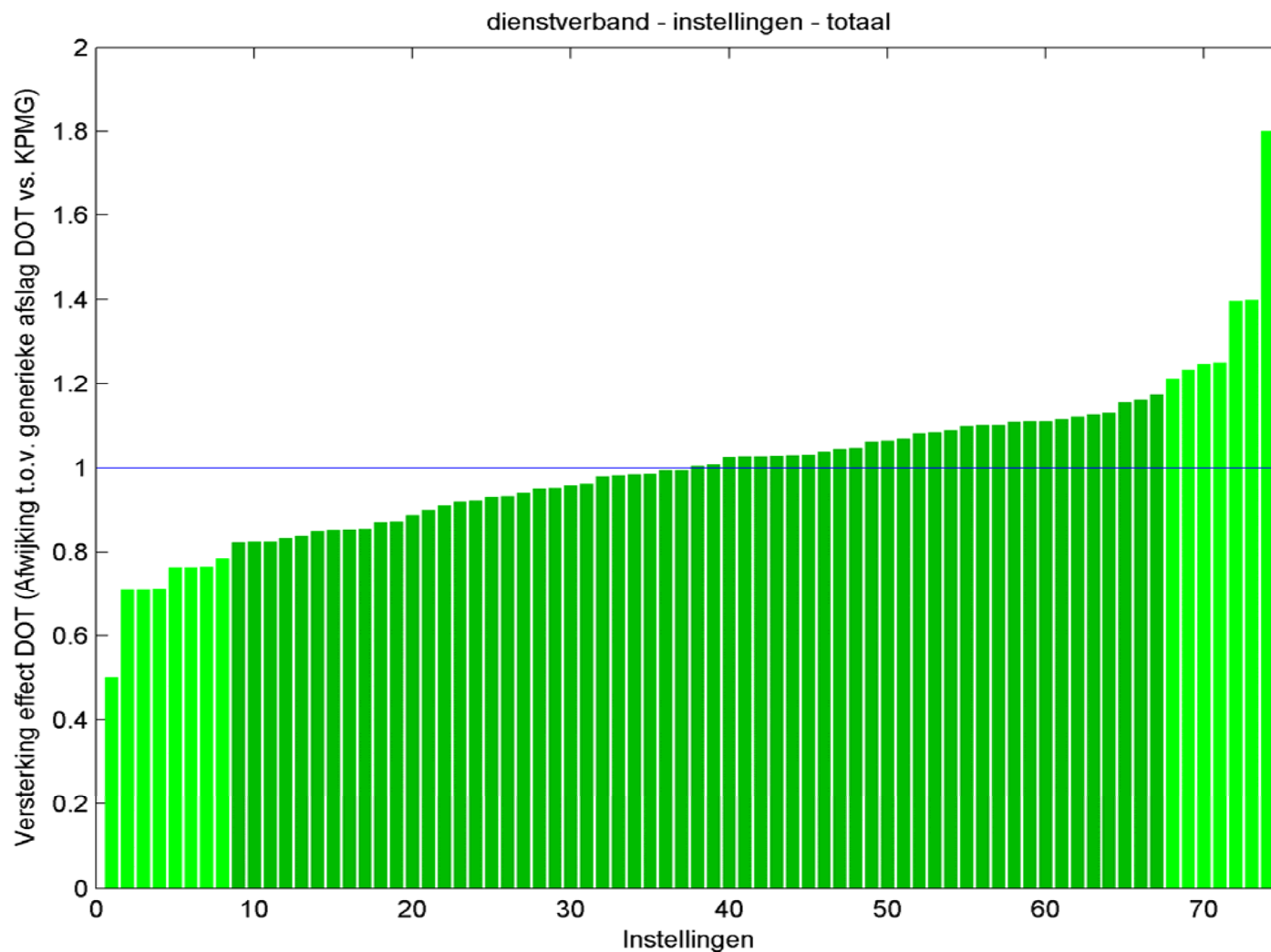
omzet per fte specialist in dienstverband 2011 en 2012 per instelling

figuur 3 – impactanalyses deel 2



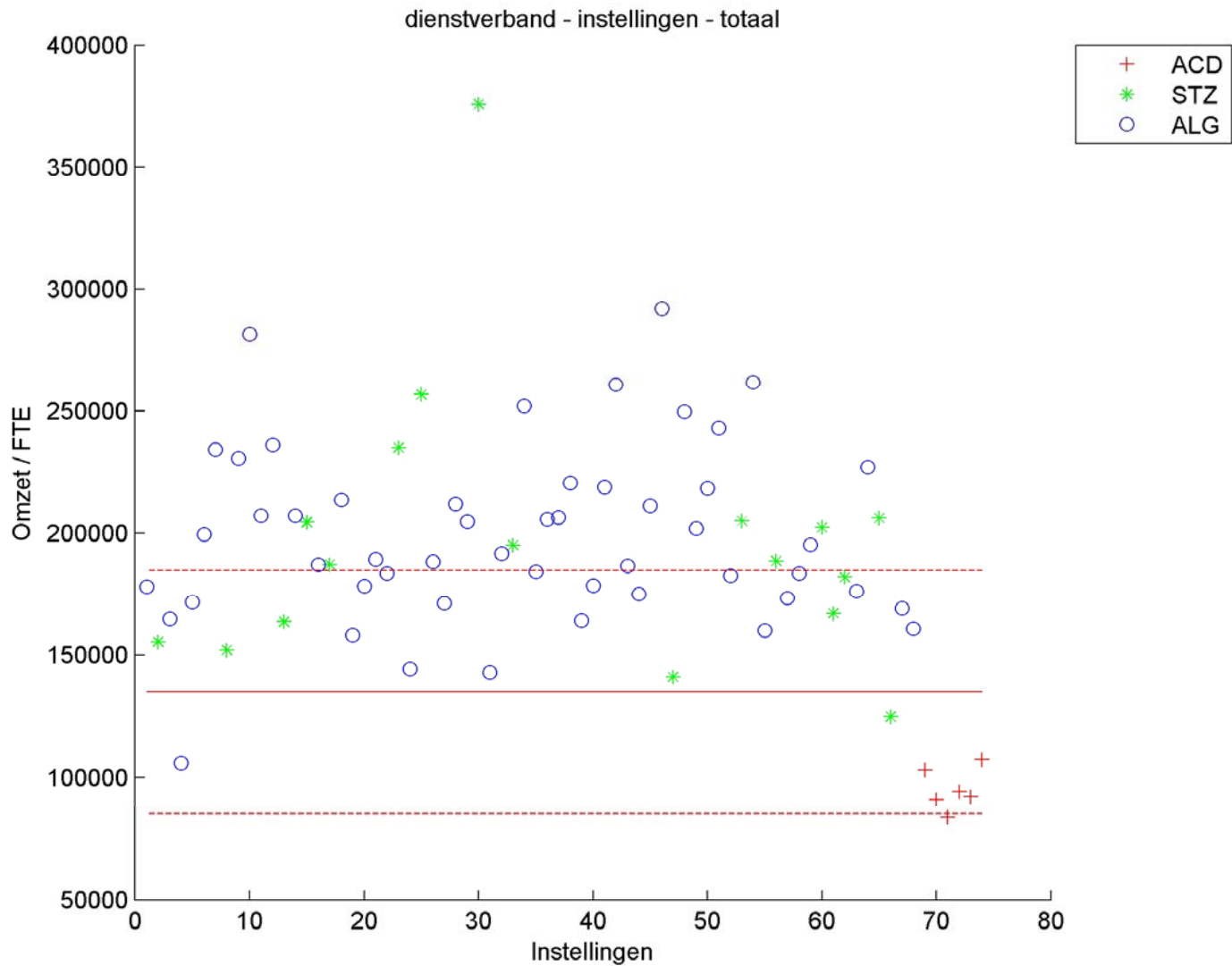
verhouding omzet dienstverband 2011 en 2012 per instelling

figuur 4 – impactanalyses deel 2

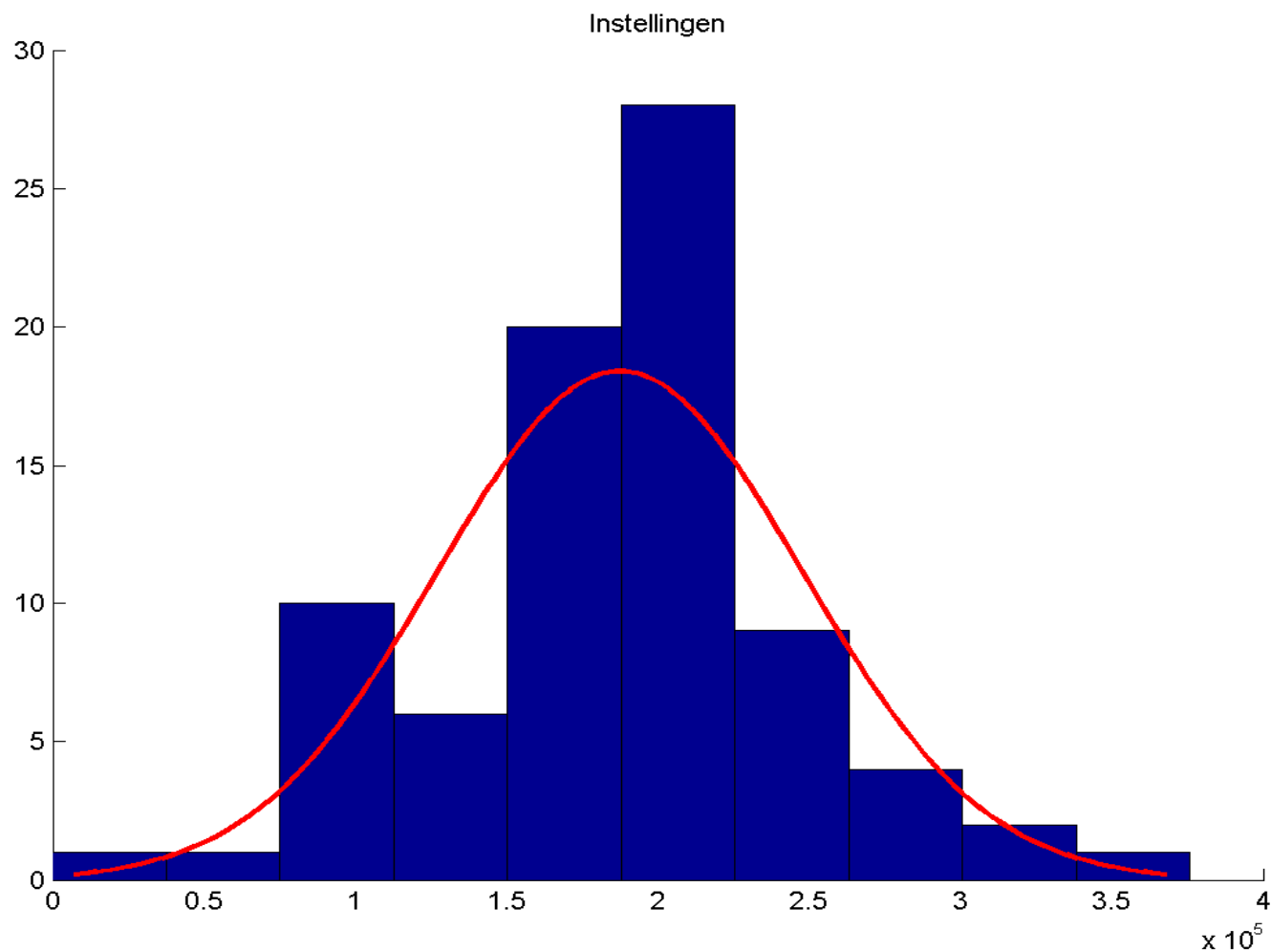


omzet per fte specialist in dienstverband 2012 per instelling

figuur 8 – impactanalyses deel 1



Spreiding gemiddelde omzet per fte dienstverband tov gemiddelde figuur 9 – impactanalyses deel 1

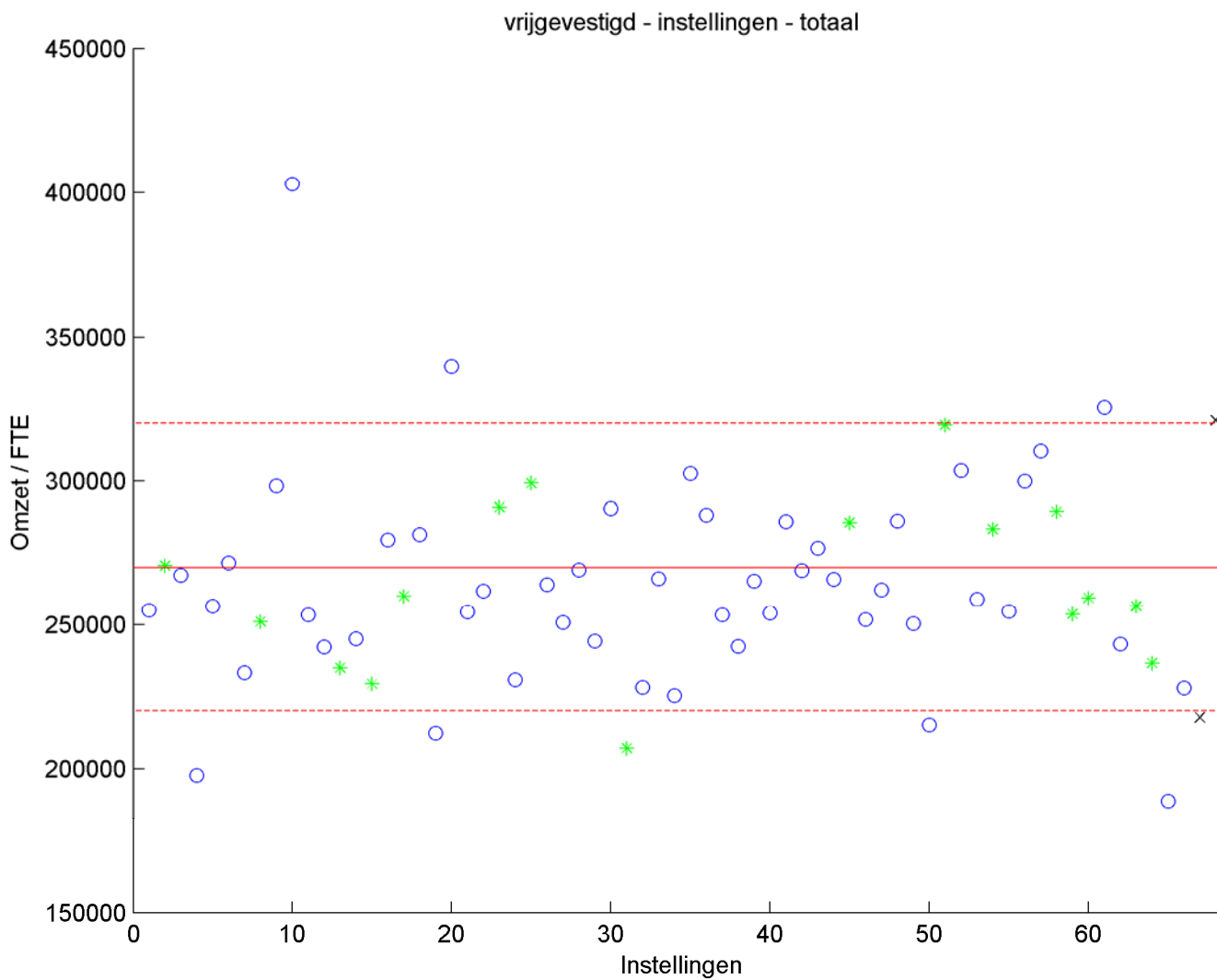


2 c. Uitbijters vrijgevestigde en dienstverbanders

Uitbijters vrijgevestigde

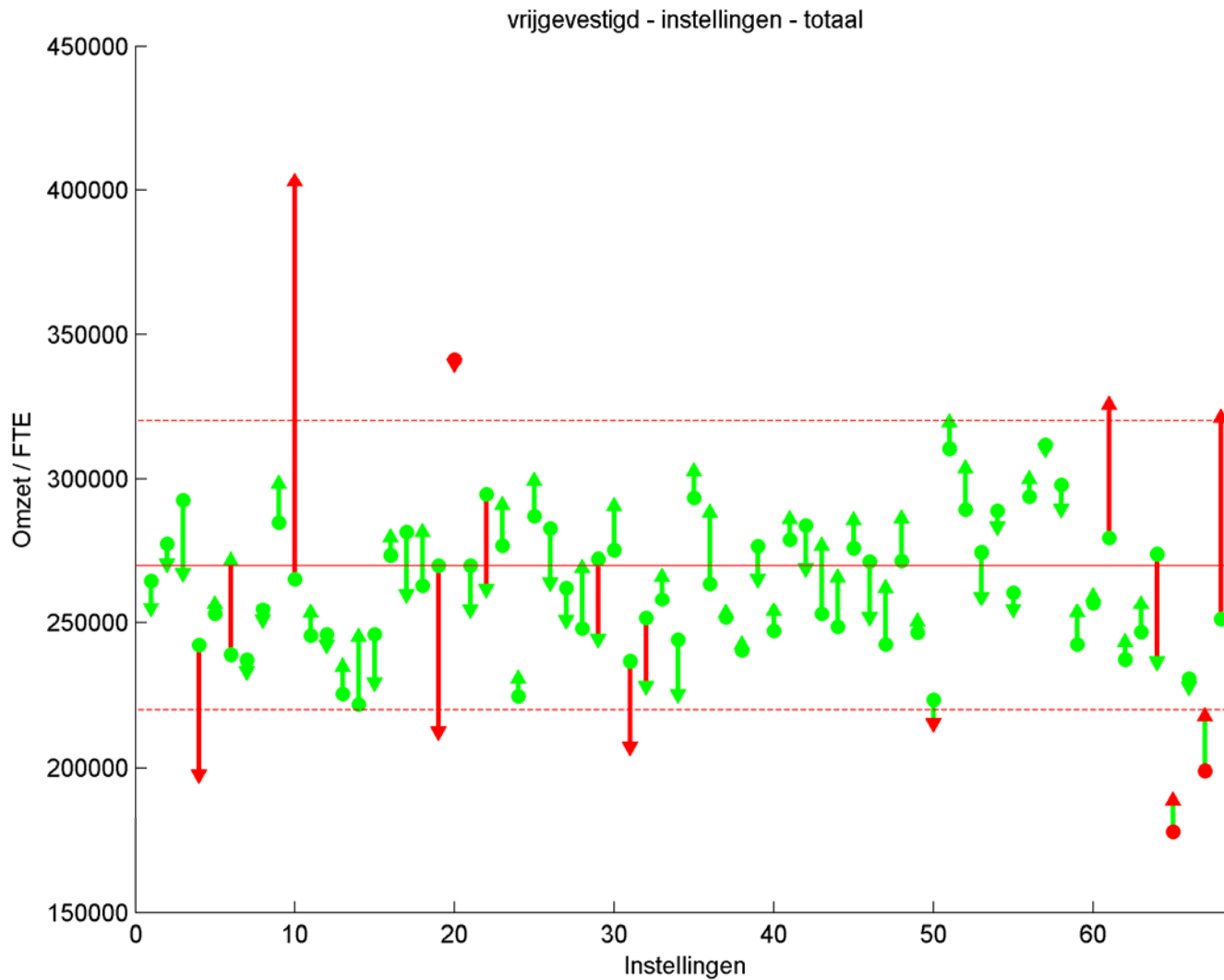
Uitbijter analyse – vrijgevestigde

figuur 3 – impactanalyse deel 1



Uitbijter analyse – vrijgevestigden

figuur is NIEUW ! (niet opgenomen in de documenten)



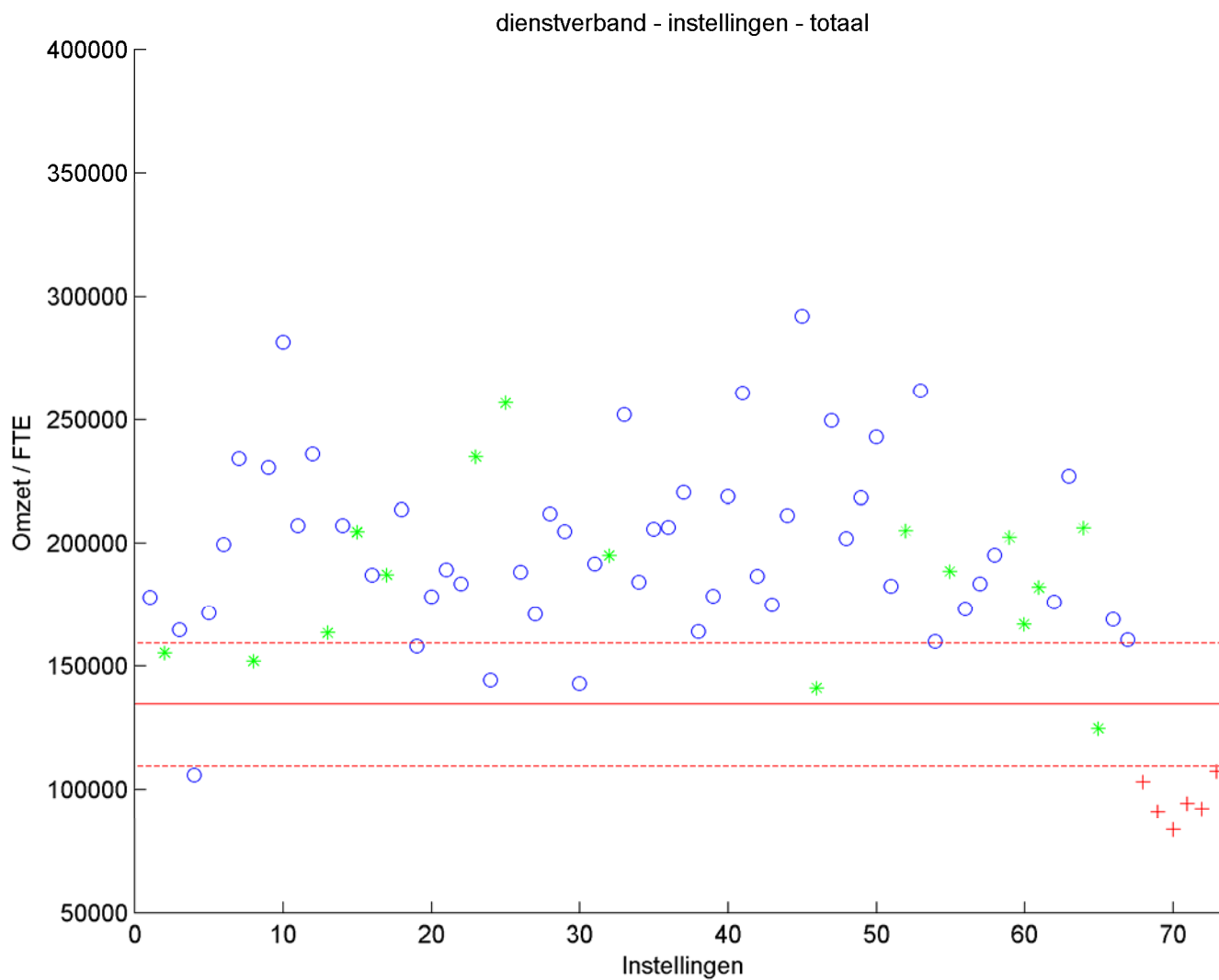
Vrijgevestigden – Matrix

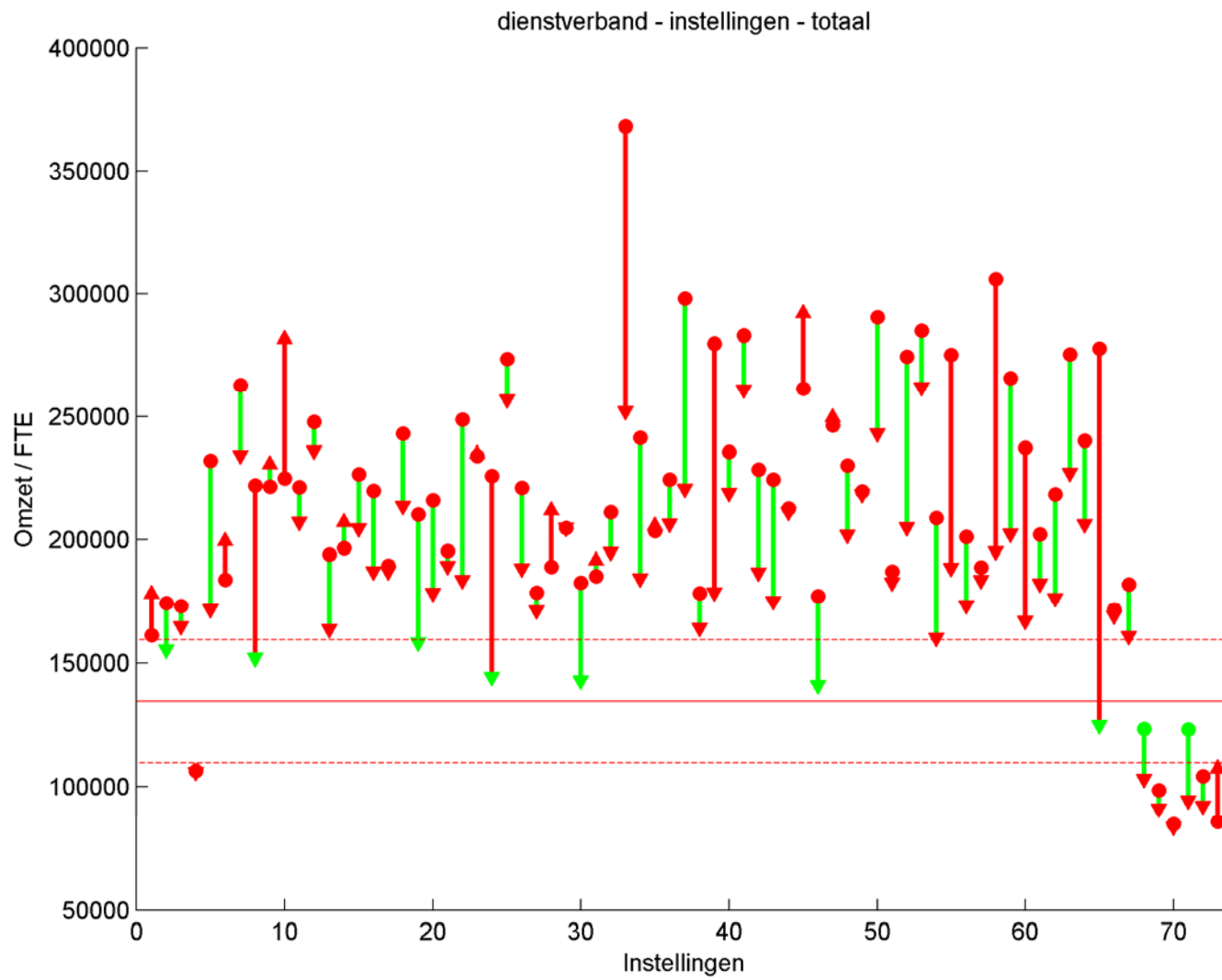
		Omzet per FTE		
		< 220.000	gemiddeld	> 320.000
Verhouding DOT 2012 / DBC 2011	< 1 σ	3	4	0
	gemiddeld	3	53	1
	> 1 σ	0	1	3

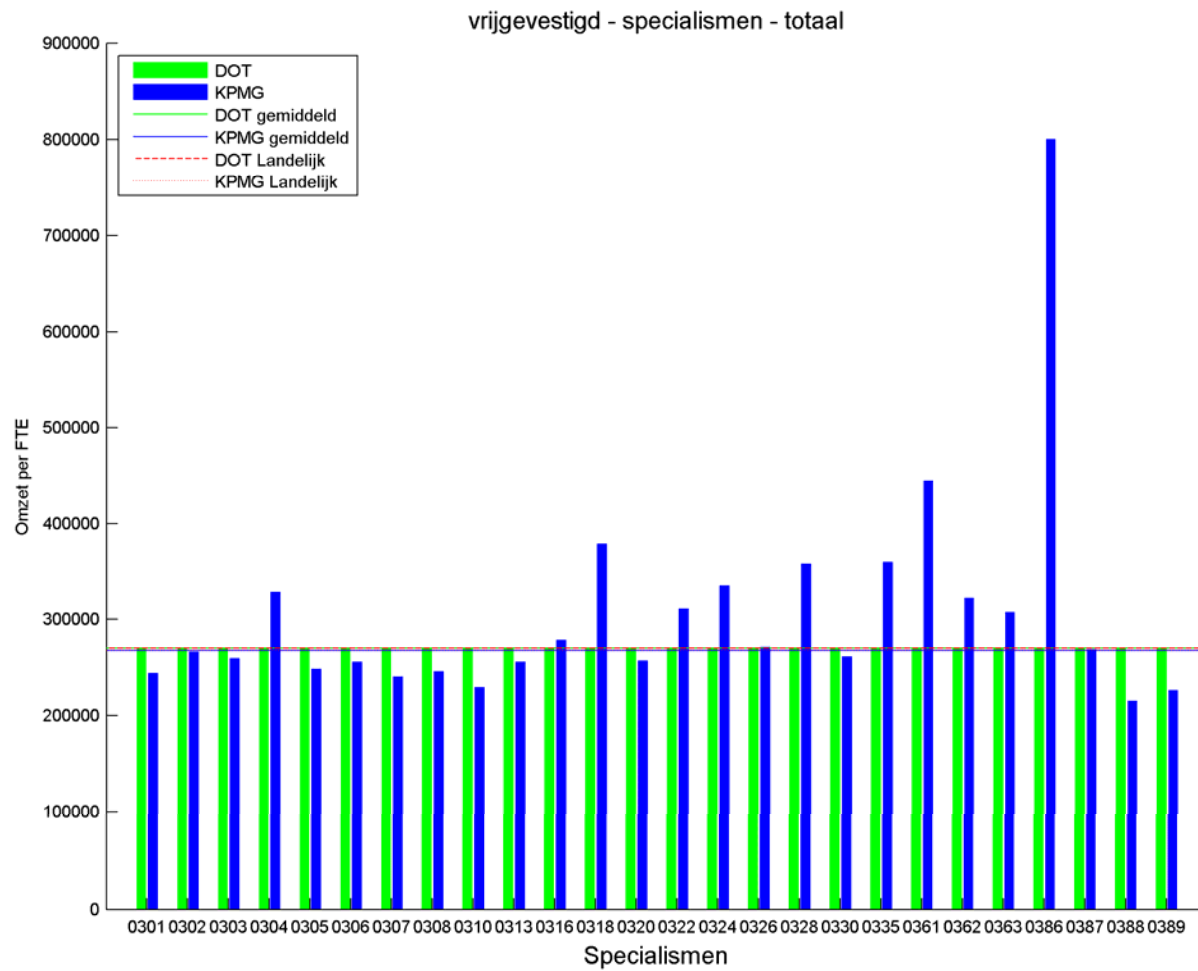
Uitbijters specialisten in dienstverband

Uitbijter analyse – specialisten in dienstverband

figuur 8 – impactanalyses deel 1

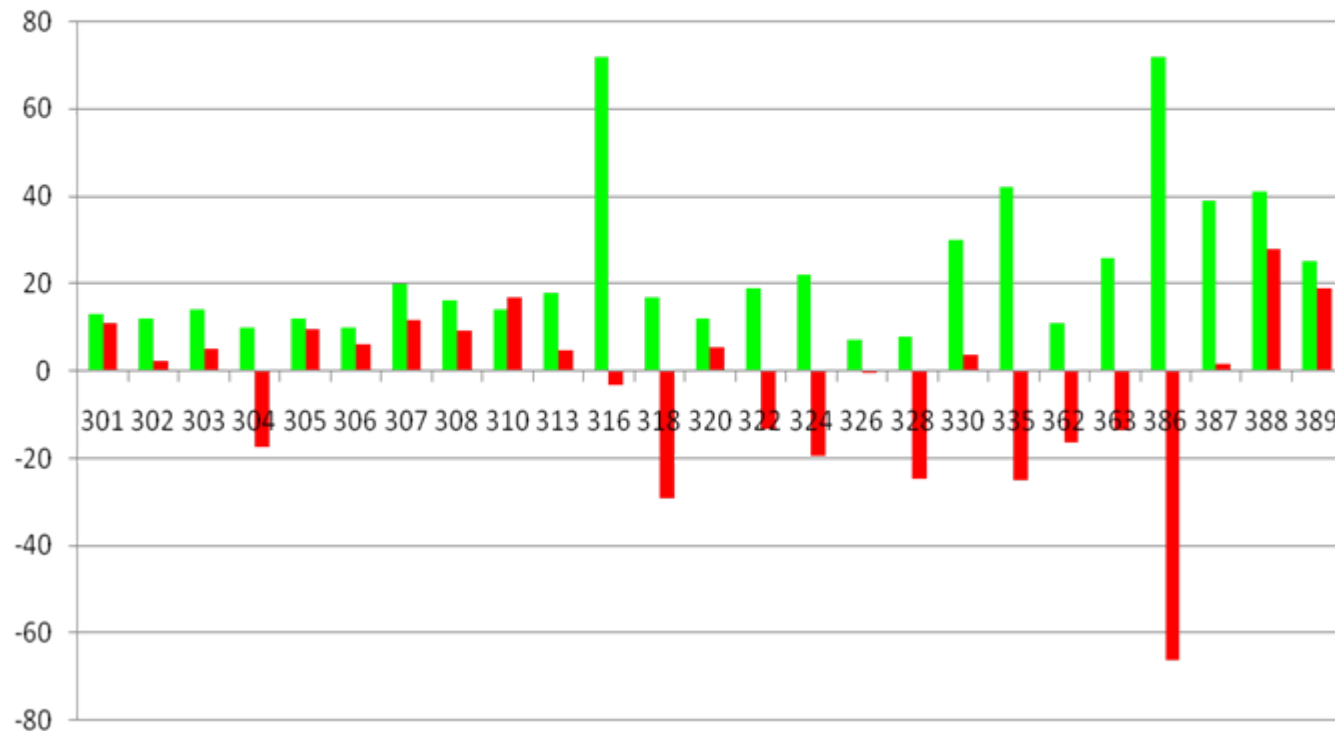






Loondienst in relatie tot vrijevestigden

Aantal vakgroepen in loondienst en wijziging tarieven



Specialisten in dienstverband - Matrix

		Omzet per FTE		
		< 110.000	gemiddeld	> 160.000
Verhouding DOT 2012 / DBC 2011	< 1 σ	0	3	5
	gemiddeld	6	4	49
	> 1 σ	1	0	5

2 D. Correctie voor uitvalproducten

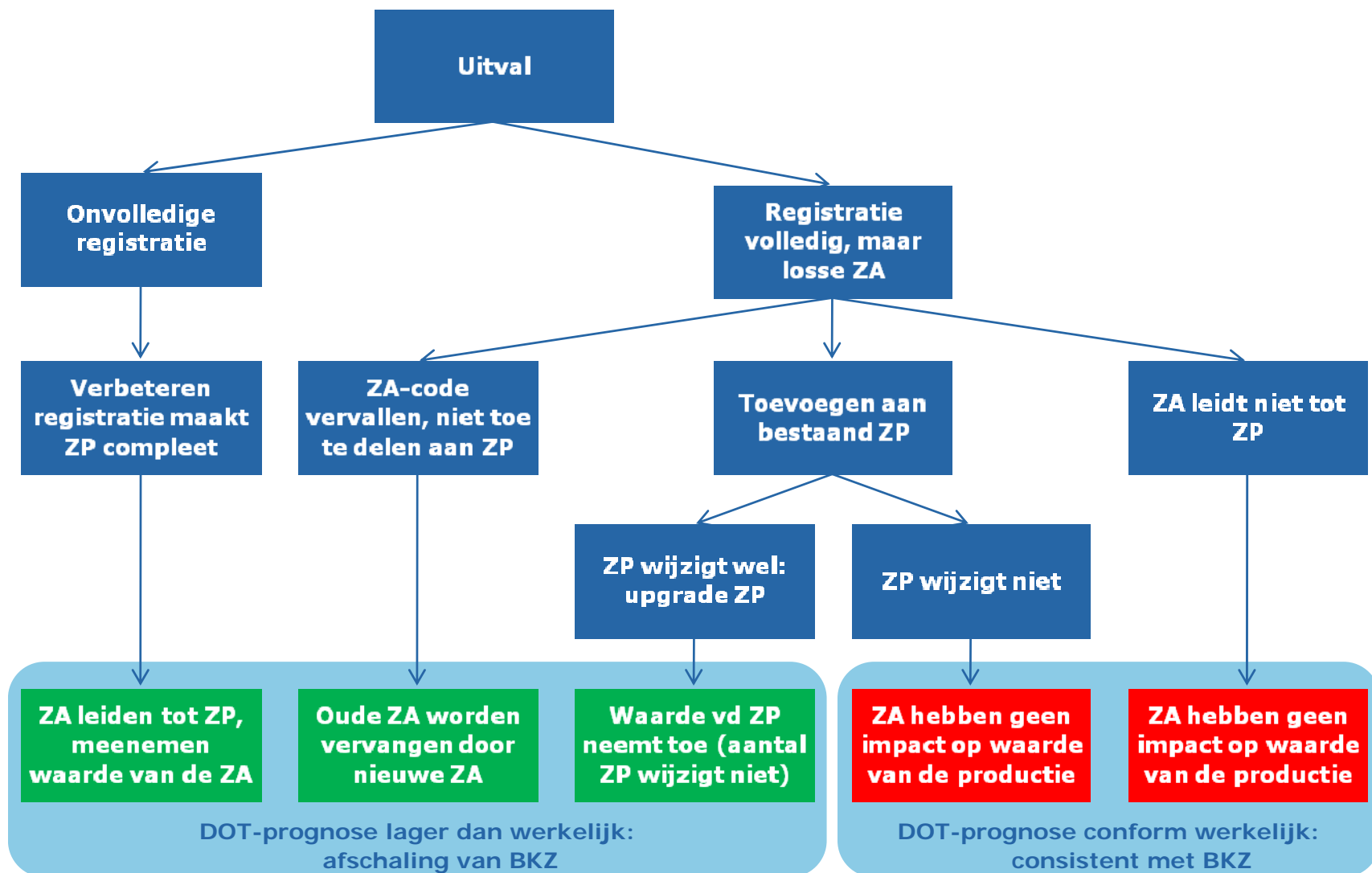
Aanname:

Bij de omzetting van DBC's naar DOT-zorgproducten ontstaan uitvalproducten die niet declarabel zijn. Deze uitvalproducten zullen in 2012 door verbeterde registratie en herhaaldelijke aanleveringen aan de grouper wel declarabel zijn.

Gevolg:

Als geen correctie plaats vindt voor uitval wordt de productie te laag ingeschat en daarmee de tarieven te hoog vastgesteld.

In de honorariumberekening vindt een correctieplaats plaats voor de onvolledigheid van het aantal DOT producten.



Conclusies uitval

- Zonder correctie voor omzetting van de DBC's naar DOT wordt de productie dataset te laag vastgesteld en daarmee de tarieven te hoog
- De inschatting is dat de uitval voor het overgrote deel alsnog declarabel wordt in de praktijk (ook door wijzigingen in de registratie in 2012)
- Onderzocht moet worden in hoeverre door een gewijzigd registratiegedrag de productie daadwerkelijk hoger is dan waarmee gerekend in de rondrekening binnen het BKZ tbv tarieven 2012
- In deze evaluatie wordt in brede zin gekeken of de uitgangspunten van de tariefberekening in de praktijk juist bleken. Het gaat hierbij om het afzetten van de gerealiseerde omzet per fte ten opzichte van de vooraf berekende omzet per fte. Uitval is 1 van de verklarende factoren voor een mogelijk verschil.
- Bij de evaluatie van de tariefberekening wordt expliciet naar uitval gekeken

Heeft u nog vragen?

1. Presentatie dienstverband
2. Uitbijteranalyse
3. Uitval
4. Overige vragen nalv stukken voor KBG 6b

Beoordeling NZa

Gelet op de afstemming met en de reacties van de klankbordgroep is de NZa van mening dat er een methodiek is ontwikkeld die op voldoende draagvlak kan rekenen.

Partijen hebben in deze overleggen aangegeven dat het van belang is om tijdig (1 september) over de honorariumtarieven te kunnen beschikken.

Op basis van de impactanalyses concludeert de NZa dat de spreiding van de verwachte omzetten DOT rondom het gemiddelde op instellingsniveau beperkt en verklaarbaar is. (zowel voor de vrijgevestigde specialisten als voor dienstverband).

De NZa concludeert dat instellingen met de honorariumtarieven DOT 2012 een redelijke omzet kunnen realiseren.

Op grond van voorgaande overwegingen concludeert de NZa dat tot vaststelling van de DOT honorariumtarieven 2012 overgegaan kan worden.

Vraag aan de klankbordgroep:

Adviseert u positief ten aanzien van invoering van de honorariumtarieven dot 2012?

Planning

Uitgangspunt:

Vaststelling honorariumtarieven per 1 september 2011

- Halverwege augustus uitleveren concepttarieven
- Woensdag 17 augustus – adviescommissie
- Eind augustus – vaststelling tarieven door RvB van de NZa

Consistentie BKZ en productie (instellingen en uitval)

